

KARTA KATALOGOWA	ZAKŁAD PREFABRYKACJI ŻELBETOWEJ „CIS-BET” 36-062 ZACZERNIE 194 www.cisbet.pl email. cisbet@poczta.onet.pl	
Nr 1.18		

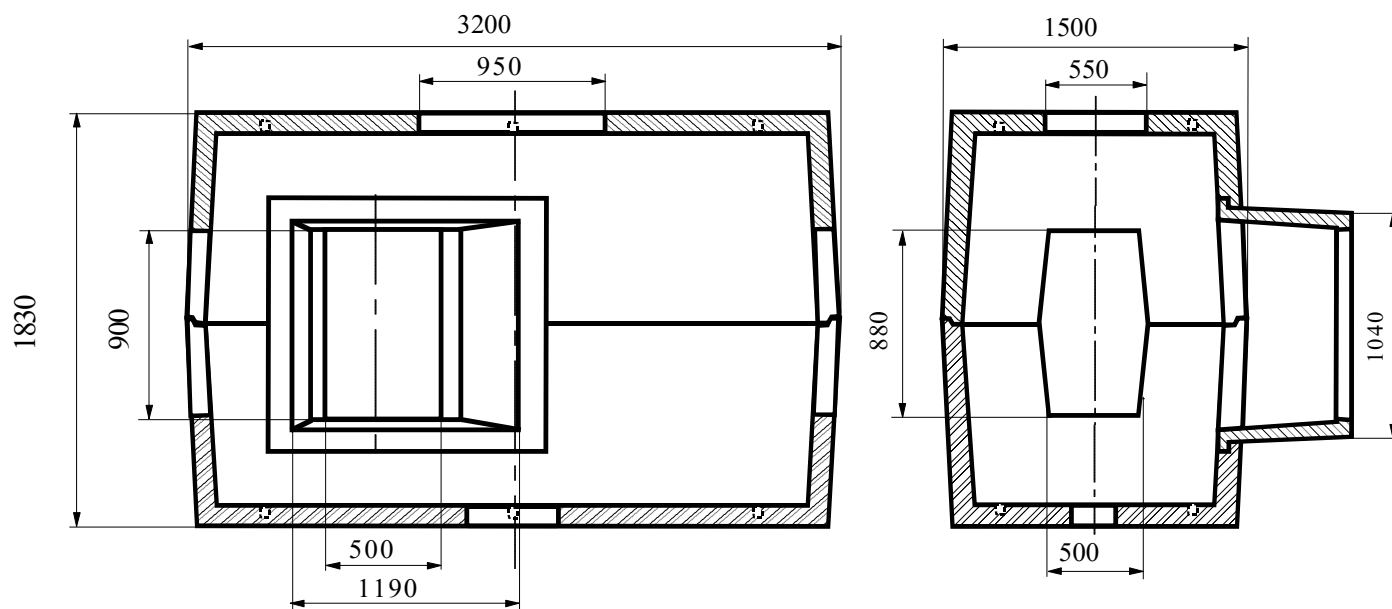
1. NAZWA WYROBU

Nr	Nazwa produktu	Index Producenta	Kod PKWiU	Oznaczenie producenta
1.18	Korpus studni kablowej SKMP-4	SKMP-4		SKMP-4

2. PARAMETRY TECHNICZNE

		Korpus studni kablowej SKM-NP,NL,OP,OL-4		
Wymiary [mm]	Element korpusu	Górna skorupa	Dolna skorupa	Otwór włazu
	Długość [mm]	3200±15	3200±15	950±15
	Szerokość [mm]	1300 ±15	1300±15	550±15
	Wysokość [mm]	910 ±15	920±15	100±5
	Grubość ścian bocznych [mm]	100 ±15	100 ±15	-----
	Grubość płyty górnej [mm]	120 ±15	-----	-----
	Grubość dna korpusu [mm]	-----	120 ±15	-----
	Masa [kg]	4950±10		
Wytrzymałość na zgniatanie zmontowanego korpusu studni	300kN			

3. RYSUNEK TECHNICZNY PRODUKTU ORAZ ZDJĘCIE



Rysunek. 1 Wymiary korpusu studni SKMP-4



Miejsce usytuowania otworu na gardło boczne korpusu studni SKM-NP,NL,OP,OL-4

Zdjęcie 1 - Korpus studni kablowej SKMP-4; -NP,NL,OP,OL-4

4. SPOSÓB ZNAKOWANIA PRODUKTU

Wewnątrz korpusu na stropie wykonany jest odcisk w betonie: CIS-BET (nazwa producenta) 16 (rok produkcji).

Na ścianie wewnętrznej korpusu drukowane jest oznakowanie zawierające:

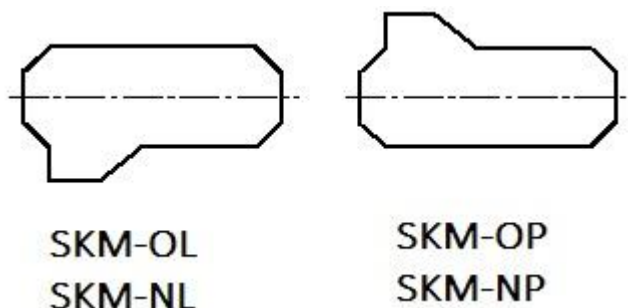
Nazwa studni / klasa wytrzymałości/Producent

Wzór stosowanego oznakowania korpusu: **SKMP-4 /B-125/CIS-BET/**

5. OPIS DODATKOWY PRODUKTU –ELEMENTY SKŁADOWE PRODUKTU

Korpus studni kablowej SKMP-4 ; NP,NL,OP,OL-4 przeznaczony jest do kanalizacji kablowej o profilu 4 x n (n = 1 do 6) maksymalnie 24-otworowej w konfiguracji:

- (a) odgałęźnej: w lewo (OL), narożnej lewej (NL) – rys. 2.
- (b) odgałęźnej: w prawo (OP), narożnej prawej (NP) – rys. 2.



Rys. 2 Schemat korpusu studni SKM-NP,NL,OP,OL-4

Na korpusie studni SKMP-4,NL,OP,OL-4 można osadzić następujące typy ram w klasach A15, B125,D 400:

- a) RCZ – wszystkie typy
- b) R10
- c) RL wszystkie typy

6. OPIS WARUNKÓW TRANSPORTU

Korpusy studni należy układać suwnicą lub innym urządzeniem dźwigowym max. w 2 warstwach. Muszą być ułożone stabilnie i związane pasami transportowymi. Skorupy transportujemy w pozycji poziomej lub pionowej

7. OPIS WARUNKÓW MAGAZYNOWANIA

Korpusy studni kablowych powinny być układane w stosach jeden na drugim na równym i stabilnym podłożu. Wysokość stosu nie może przekraczać 2 m. Pochylenie terenu nie może przekraczać 3%. Korpusy można składować na wolnym powietrzu w miarę możliwości pod zabezpieczeniem lub wiatą. Korpusy studni należy układać suwnicą lub innym urządzeniem dźwigowym.

8. UTYLIZACJA

W celu utylizacji korpusów należy oddzielić część betonową od stalowych elementów zbrojenia.

Elementy betonowe należy przekazać firmie zajmującej się utylizacją betonu, natomiast stalowe elementy zbrojenia przekazać do zakładów hutniczych jako wsad do produkowanej stali.

KARTA KATALOGOWA	ZAKŁAD PREFABRYKACJI ŻELBETOWEJ „CIS-BET” 36-062 ZACZERNIE 194 www.cisbet.pl email. cisbet@poczta.onet.pl	
Nr 1.18		

9. OPIS ZALECEŃ EKSPLOATACYJNYCH I KONSERWACJI

Korpus studni kablowej nie wymaga konserwacji.

10. WARUNKI ODBIORU NA MAGAZYN

Podstawą odbioru produktu na magazyn jest:

Protokół Kontroli/Odbioru Jakości dostarczony wraz z produktem przez dostawcę

11. DEKLARACJE I INNE DOKUMENTY

Deklaracja Zgodności WE/ Deklaracja Właściwości Użytkowych/ Declaration of Performance	NIE	
Krajowa Deklaracja Właściwości Użytkowych	TAK	www.cisbet.pl
Instrukcja instalacji	TAK	www.cisbet.pl
Instrukcja eksploatacji i konserwacji	NIE	

12. OPIS WARUNKÓW GWARANCJI

- a) Okres gwarancji na korpus studni wynosi 5 lat. Okres użytkowania ponad 50 lat.
- b) Gwarancja nie obejmuje uszkodzeń wynikłych z niewłaściwego użytkowania, składowania oraz transportu powstałych poza terenem Dostawcy a w szczególności powstałych w wyniku uderzeń a także uszkodzeń powstałych w wyniku niewłaściwego montażu.
- c) Zgłoszenia uszkodzeń gwarancyjnych będą dokonywane poprzez wysłanie zgłoszenia na adres:

Zakład Prefabrykacji Żelbetowej
CIS-BET Jolanta Buczek
Zaczernie 194, 36-062 Zaczernie
Nr tel/fax 178590780 lub cisbet@poczta.onet.pl

13. ZGODNOŚĆ Z NORMAMI

Zgodność z normami	PN-EN 124:2000 „Zwieńczenia wpustów i studzienek kanalizacyjnych do nawierzchni dla ruchu pieszego i kołowego” PN-EN 206-1 „Beton -- Część 1: Wymagania, właściwości, produkcja i zgodność” ZN-12/TP S.A. – 023 „Studnie kablowe. Wymagania i badania”
Nr dokumentacji technicznej	02-01